

Fanny Bocquentin



Fanny Bocquentin

Chargée de recherche CRCN – CNRS UMR 7041« ArScAn »

Ethnologie préhistorique

Adresse professionnelle

Arscan, Ethnologie préhistorique, UMR 7041

Maison de l'Archéologie et de l'Ethnologie

21 Allée de l'Université

F-92023 Nanterre Cedex

+33 (0)1 46 69 24 16

fanny.bocquentin@mae.u-paris10.fr

fanny.bocquentin@cnrs.fr

Domaines et activités de recherche

Je travaille sur la néolithisation du Proche Orient. De la sédentarisation à l'invention de la céramique (15000-6000 av. J-C), je m'intéresse aux différentes étapes de ce processus et aux dynamiques socio-culturelles qui le caractérisent. Mon

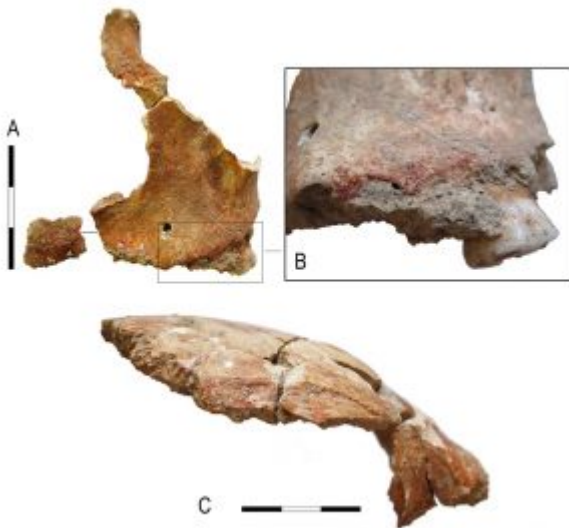
domaine d'expertise est celui des populations humaines et de leurs pratiques funéraires tout au long de cette période qui voit les communautés de chasseurs-cueilleurs nomades se transformer en villageois cultivateurs et éleveurs.

Courte biographie

J'ai été formée à l'archéologie à l'Université de Paris I puis je me suis spécialisée en anthropologie biologique à l'Université de Bordeaux 1. Entrée au CNRS en 2005 dans l'UMR 7041 (ArScAn) au sein de l'équipe Ethnologie Préhistorique, j'ai été affectée de 2011 à 2014, au *Centre de Recherche Français à Jérusalem* (USR 3132 CNRS ; UMIFRE 7 CNRS-MAEE) et je suis à nouveau membre d'ArScAn depuis septembre 2014. J'ai reçu la médaille de bronze du CNRS en 2011. Mon programme de recherche s'articule autour de deux axes principaux complémentaires :

- Le premier porte sur l'évolution des pratiques funéraires et l'analyse de l'identité biologique des populations du Proche-Orient ancien durant cette période charnière que représente la sédentarisation et l'adoption de la l'agriculture et de l'élevage (De l'épipaléolithique final à la fin du Néolithique précéramique). À travers les sépultures et les restes humains je recherche le témoignage des changements culturels et sociaux, et la marque des conséquences biologiques de la modification des modes de vie et de subsistance.

Mots clés : Natoufien, Néolithique, sépultures, archéothanatologie, identité biologique, relations entre communautés, adaptations.



Pigment rouge préservé sur les maxillaires et l'os frontal d'un squelette natoufien du site d'Azraq 18 (d'après Bocquentin et Garrard, 2016)



Hypoplasie de l'émail dentaire et tartre chez un individu natoufien de la grotte de Raqefet

- Le second axe a pour objectif de mieux comprendre la fin du Néolithique précéramique au Levant sud (première moitié du 7^{ème} millénaire Cal BC) à travers la fouille du village néolithique de Beisamoun que je co-dirige depuis 2007 avec H. Khalaily (Israel Antiquities Authority). Alors que cette phase qui précède l'utilisation de la céramique est connue pour être une période de rupture et d'instabilité au Levant sud, l'occupation à Beisamoun est continue et l'héritage technique et symbolique du 8^{ème} millénaire y est tout aussi prégnant que les innovations

qui annoncent le Néolithique céramique. Ainsi, Beisamoun apporte de nombreux éléments de compréhension au sujet de cette transition. La fouille bénéficie du soutien de l'UMR 7041, du CRFJ, du MAEDI, de l'INRAP et de l'Irene Sala Levi CARE archaeological Foundation.

Mots clés : Néolithique précéramique B et C, dynamisme culturelle, micro-histoire.



Structures d'habitat du Néolithique précéramique à Beisamoun
(7^{ème} millénaire cal BC)



Beisamoun : dépôt organisé d'une paire de chevilles osseuses, d'une mandibule (auroch femelle ou taureau), et d'un demi-récipient en calcaire tendre



Beisamoun : Bûcher-sépulture parmi les plus anciens au Proche Orient qui témoigne de l'émergence de la pratique de la crémation dans la région

Direction de programmes internationaux

- Late Pleistocene Holocene non-metric population variations. En collaboration avec J. Bruzek (Charles University, Praha, Czech Republic), I. Crevecoeur (UMR 5199 CNRS), Petr Velimsky (National History Museum, Praha, Czech Republic).
- Re-assembling skeletal part. 3D virtual approach of the atlanto-occipital joint of Neolithic human remains in order to reconstruct complex secondary skeletal handling. Dir. F. Bocquentin et L. Grosman (Hebrew University, Jerusalem).
- Sedentarization through a bioarchaeological lens: A fresh look at the last hunter-gatherers in the Levant. Dir. F. Bocquentin
- Emergence of cremation in the Levant during Pre-pottery Neolithic. Dir. F. Bocquentin (Participation: M. Anton, Univ Paris 1 ; A. Rosen, Texas University ; H. Greenberg et F. Berna, Simon Fraser University Canada).
- Skull treatment from Natufian to Pottery Neolithic, a comprehensive approach. Dir. F. Bocquentin

(participation: A. Garrard, UCL; E. Van Eslande, UMR-CNRS 8220 ; M. Anton, Univ. Paris 1).

- Renewed excavation at Beisamoun: investigating the 7th millennium Cal BC in the South Levant. Dir. F. Bocquentin et H. Khalaily (Israel Authority antiquities) (20 spécialistes associés)
- Final step of the Neolithization Process in South and North Levant: Systemic approach of a two speed processus. Dir. F. Bocquentin and J. Vieugué (UMR 7055 CNRS) (12 spécialistes associés).

Participation à des programmes internationaux en cours (fouilles et publications)

- Ice Age villagers of the Levant: sedentism and social connections in the Natufian period. Dir. P. Edwards (Melbourne University, Australia).
- Les fouilles du site Natoufien d'Eynan-Mallaha. Dir. F. Valla et H. Khalaily
- The roots of violence: Was the agriculture revolution a turning point in human dominance and aggressive behavior? The lesson from the southern Levant. Dir. I. Hershkovitz (Tel Aviv University) et I. Sarie (El-Quds University).
- Dating Natufian skeletons. Dir. E. Boaretto (Weizman Institute), N. Rebello (Weizman Institute), O. Barzilai (Israel Authority antiquities).
- From hunters to farmers: the evolution of human populations preceding the emergence of Agriculture. Dir. R. Pinhasi (University College, Dublin).
- Renewed fieldwork at the Geometric Kebaran site of Neve David. Dir. R. Yeshurun and D. Nadel, Haifa University).
- The Natufian site of Raqefet. Dir. D. Nadel, Haifa University.
- Le cimetière croisé d'Atlit, XIII^e siècle ap. J.-C.,

Plaine côtière, Israël. Dir. : Y. Gleizes (*Institut national* de recherches archéologiques préventives.); D. Castex (UMR 5199 CNRS), A. Reem (Israel Authority antiquities).

Enseignements et formations

- **ATER, Université de Bordeaux I (96 heures): 2004-2005.**
- **Stage de formation à l'archéologie funéraire** (1 semaine par an), Dir. J-G Pariat (Attaché de Conservation, SDAVO): **2007-2008.**
- **Enseignement à l'Université de Paris I Pantheon Sorbonne** (10 heures). Séminaires organisés par P. Chambon (UMR 7206): **2006-2010.**
- **External Lecturer** à l'Université de Ben-Gurion, Israël: 1 semestre en anthropologie biologique (26 heures en anglais): **2013-2014.**
- **Organisation du séminaire funéraire semestriel** de l'Université de Paris 1 Panthéon Sorbonne, (26 heures/an): **2009-2010 et 2015-en cours** (co-dir. P. Sellier, UMR 7206).
- **Terrain:** Formation de 15 à 20 étudiants par an à la fouille archéologique sur le site néolithique de Beisamoun : **2007-en cours.**
- **Stage de restauration de l'os ancien:** 2 à 3 étudiants par an au CRFJ et à l'Ecole biblique et archéologique française de Jérusalem (EBAF) sur une période de 3 à 5 mois: **2009-2014.**
- **32 séminaires** donnés entre **2001 et 2016** dans différentes universités et instituts en France, Etats-Unis, Israël, Australie.
- **Membre de jurys de thèses** dans les universités suivantes : Bordeaux 1, Aix-Marseille, Boston University, Universitat Autònoma de Barcelona.

Bibliographie sélective

Bocquentin F., Kudas E., Ortiz A. 2016. Headless but still eloquent! Acephalous skeletons as witnesses of Pre-Pottery Neolithic North-South Levant connections and disconnections. *In: Milevski I., Bocquentin F., Molist M. (éds.), North-South Connections and Disconnections in the Prehistory and Proto-history of the Levant, Special Issue *Paléorient* 42.2: 35-55.*

Bocquentin F., Molist M. and Milevski I. 2016. Connections and Disconnections in the Late Prehistory and Protohistory of the Levant: Discussion and perspectives. *In: Milevski I., Bocquentin F., Molist M. (éds.), North-South Connections and Disconnections in the Prehistory and Proto-history of the Levant, Special Issue *Paléorient* 42.2: 209-214.*

Milevski I., **Bocquentin F.** and Molist M. **2016.** Introduction. *In: Milevski I., Bocquentin F., Molist M. (éds.), North-South Connections and Disconnections in the Prehistory and Proto-history of the Levant, Special Issue *Paléorient* 42.2: 5-7.*

Lazaridis I. *et al.* **2016.** Genomic insights into the origin of farming in the ancient Near East. *Nature*. doi:10.1038/nature19310. [\[PDF\]](#)

Bocquentin, F., Garrard, A., 2016. Natufian collective burial practice and cranial pigmentation: A reconstruction from Azraq 18 (Jordan), *Journal of Archaeological Science: Reports* (2016), <http://dx.doi.org/10.1016/j.jasrep.2016.05.030>

Bocquentin F., H. Khalaily, D. Bar-Yosef, F. Berna, R. Bitton, D. Boness, L. Dubreuil, A. Emery-Barbier, H. Greenberg, Y. Goren, L. K. Horwitz, G. Le Dosseur, O. Lernau, H. K. Mienis, B. Valentin, N. Samuelian. 2014. Renewed excavations at Beisamoun: Investigating the 7th Millennium cal. BC of the Southern Levant. *Journal of the Israel Prehistoric Society*, 44: 5-100.

Aoudia L., **Bocquentin F.**, Lubell D. and Jackes M. **2014** Dislocated anatomical blocks: a complex funerary treatment from Capsian context. In A-m Tillier (Dir.) « Methodological approaches in Funerary Archaeology and corpse taphonomy »: Numéro Spécial de la revue *l'Anthropologie* (Brno) 52, 3: 319-328.

Bocquentin F. 2014. Frail echoes from Natufian mortar sounds of ritual food processing. Comments on « *The sounds of pounding: boulder mortars and their significance to Natufian burial customs* » Danny Rosenberg and Dani Nadel. *Current Anthropology*: 55, 6: 799-800.

Bocquentin F., Wagemakers B., 2014. I. W. Cornwall at Tell es-Sultan: Pioneer in archaeoethanatology. In B. Wagemakers (ed.), *Archaeology in the 'Land of Tells and Ruins': A History of Excavations in the Holy Land Inspired by the Photographs and Accounts of Leo Boer*: 131-142. Oxbow book: Oxford.

Nadel D., Danin A., Power R.C., Rosen A., **Bocquentin F.**, Tsatskin A., Rosenberg D., Yeshurun R., Weisbrod L., Rebello L., Barzilai O., Boaretto E. **2013.** Earliest floral grave-lining from 13,700-11,700-year-old Natufian burials at Raqefet Cave, Mt. Carmel, Israel. *Proceedings of the National Academy of Sciences of the USA*, 110 (29): 11774-11778.

Bocquentin F. 2013. Après la mort, avant l'oubli : les crânes surmodelés du Levant sud (état des lieux et perspectives critiques). In : G. Pereira (Dir.) : *Une archéologie des temps funéraire ? Dossier thématique des Nouvelles de l'Archéologie en hommage à Jean Leclerc*, 132 : 54-59.

Bocquentin F., Cabellos T. and Samuelian N. 2013. Graves in context: field anthropology and the investigation of interstratified floors and burials. In: F. Valla and O. Bar-Yosef, *Natufian Foragers in the Levant*, 185-192. International Monographs in Prehistory (Ann Arbor, Michigan).

Bocquentin F., Crevecœur I., Semal P. 2013. Artificial

modification of the central upper incisors of Homo 4 (Plot XX J burial). In: Edwards P. (éd.) *Wadi Hammeh 27: an Early Natufian settlement at Pella in Jordan*: 383-389. Leiden/Boston: Brill, Culture and History of the Ancient Near East series.

Edwards P., **Bocquentin F.**, Colledge S., Edwards Y., Le Dosseur G., Martin L., Stanin Z. and Webb J., **2013**. Wadi Hammeh 27: An open-air 'base-camp' on the fringe of the Natufian homeland. In: F. Valla and O. Bar-Yosef. *Natufian Foragers in the Levant*, 319-348. International Monographs in Prehistory (Ann Arbor, Michigan).

Lengyel G., Nadel D., and **Bocquentin F.**, **2013**. The Natufian at Raqefet cave. In : F. Valla and O. Bar-Yosef. *Natufian Foragers in the Levant*, 478-504. International Monographs in Prehistory (Ann Arbor, Michigan).

Bocquentin F., **2013**. Organisation et gestion de l'espace funéraire en contexte de sédentarisation. In F. Bocquentin et F. Valentin (éds), *Caractéristiques et fluctuations de l'espace funéraire. Cahier des thèmes transversaux ArScAn XI* (2011-2012) : 93-95.

Pour avoir accès à ces articles ainsi qu'à ceux des années précédentes :

[Academia/FannyBocquentin](#)

[ResearchGate/Fanny_Bocquentin/contributions](#)

Thèse de doctorat en ligne

Bocquentin F. 2003. Pratiques funéraires, paramètres biologiques et identités culturelles au Natoufien : une analyse archéo-anthropologique. Thèse de Doctorat en Anthropologie Biologique. Université Bordeaux 1 : Talence (non publié). Texte intégral sur le site Web de l'Université

Conférences internationales de ces 3 dernières années

- Stutz A. and **Bocquentin F. 2016**. Early-Life Stress and Adult Mortality Patterns During Natufian Economic Intensification: The Linear Enamel Hypoplasia Evidence. American Association of Physical Anthropologists 85th Annual Meeting, Atlanta, Georgia, 15 April 2016.
- **Bocquentin F.**, Rosen A., Hart T.C., Greenberg H., Berna F., Khalaily H. **2016**. *Domesticating decay: emergence of cremation in the Levant during Pre-Pottery Neolithic*. Communication aux 1841èmes Journées de la SAP, Musée des Confluences, Lyon, 26-29 janvier 2016.
- **Bocquentin F., 2015**. *Standardized but flexible, accurate but clear. Thinking and rethinking funerary terminology for archaeologists*. Workshop organized by C. Knüsel, P. Sellier and M. Smith untitled: Terminology in Funerary Archaeology. EAA, Glasgow, 2-6 September 2015.
- **Bocquentin F. 2014** “*Beyond the bones: approaching the diversity of funerary treatments of the first settled societies in the Levantine Natufian, (13000-9500 Cal BC)*”. C. Knüssel and John Robb (session supervisors): “Beyond “burials”: transforming the dead in European prehistory ». EAA, Istanbul, 10-14 September 2014.
- **Bocquentin F. and Ortiz A. 2014** “*North-South connections during the Pre-Pottery Neolithic: a point of view from the dead*”. In Ianir Milevski, Fanny Bocquentin and Miquel Molist (organizers) of the session « Inter-regional connections and dis-connections in the prehistory and proto-history of the Levant ». UISPP, Burgos, 1-7 September 2014.